

KULTŪRVĒSTURISKĀ UN SADZĪVISKĀ VIDE — BIJUSĪ UN MŪSDIENU SITUĀCIJA. SUBATES PASTORĀTS

Jānis Zilgalvis

janis.zilgalvis@inbox.lv

Atslēgas vārdi: Latvijas arhitektūras vēsture, mācītājmuižu arhitektūra, lauku kultūrvēsturiskā un sadzīviskā vide

Daudzām Latvijas mācītājmuižām 19. gs. beigas un 20. gs. sākums bija pārmaiņu laiks. Latvijas agrārreforma paredzēja noteiktus ierobežojumus. Pastorātiem skaudrs laiks bija padomju okupācija — iznīcība, bezcerība par nākotni, vietējās varas vienaldzība par vēsturisku objektu nākotni. Kas mainījies tagad un kas paredzams nākotnē, uz šo jautājumu raksts sniedz atbildi, taču tā nav visai iepriecinoša — kultūrvēsturiskās vides liecības un vērtības izzūd un paaudžu atmiņa paliek nabagāka. Šī raksta mērķis ir dokumentēt tās liecības, kuras ir saglabājuši 20. gs. 30. un tālāko gadu notikumu aculiecinieki.

Luterāņu draudžu mācītājmuižas jeb pastorāti, katoļu priesteru plebānijas un pareizticīgo mācītāju mājvietas ir ievērojama Latvijas kultūras mantojuma daļa, kurā cieši savijušās arhitektūras attīstības īpatnības un tradīcijas, kā arī kultūrvēsturiskās un sadzīviskās norises. Pastorāts kopā ar baznīcu un nereti arī ar ķestera un zvaniķa māju, baznīckrogu, kapsētu un draudzes skolu veidoja vidi ar tikai tai raksturīgu ainavu, ceļu tīklu, sadzīves īpatnībām un ikdienas dzīves norisēm. Daudzās vietās šī vide ir pilnīgi iznīcināta padomju laikā. Viena no tādām ir Subates (*Subbath*) luterāņu mācītājmuiža, par kuru saglabājušās vērtīgas dokumentālas liecības, lai arī pati apbūve kopumā ir zudusi.

Mācītājmuižu arhitektūra ir cieši saistīta ar ļaudīm — mācītāju, viņa ģimeni un kalpotājiem, kuru darbs, mīlestība un ticība veidoja savdabīgu gaisotni pastorātā, piešķirot

arī ēkām un to apkārtējai videi īpašu garu, kas šodien ļauj tās atšķirt no citām. Luterāņu mācītāji, kas saimniekoja savās muižās, bieži bija spožas sava laika personības — literāti, folkloras vācēji, latviešu publicistikas, dzejas un prozas veicinātāji un attīstības sekmētāji.

Mācītājmuižas parasti dibinātas reizē ar draudzes baznīcām un var atskatīties uz gadsimtiem ilgu vēsturi. Mācītājmuižu skaits tikai aptuveni atbilda baznīcu skaitam. Piem., Kurzemes hercoga Gotharda Ketlera (*G. Kettler*) un landtāga lēmums (1567) par 70 baznīcu draudžu dibināšanu Kurzemē un Zemgalē satur arī noteikumus par mācītājmuižas dibināšanu pie katras baznīcas. Noteiktas bija arī nodevas, kas savācamas no draudzes locekļiem mācītāja atalgošanai. Tomēr nereti viens mācītājs apkalpoja vairākas draudzes un līdz ar to pie katras nebija nepieciešamība dibināt mācītājmuižu. 1920. g. Latvijā agrārās

reformas laikā valsts zemju fondā ieskaitīta 171 luterāņu mācītājmuiža, atstājot neatsavināmo daļu 50 ha zemes (Vidzemē 73, Kurzemē 45, Zemgalē 51, Latgalē 2). Pēc platības lielākās mācītājmuižas Vidzemē bija Gulbenē, Ļaudonā un Valmierā. Patreiz Latvijā ir 295 evaņģēliski luteriskās, 241 katoļu, 110 pareizticīgo, 81 baptistu un 65 vecticībnieku draudzes, bet ne tuvu pie visām atrodas vai atradās mācītājmuiža vai mācītājmāja. Valsts aizsargājamo kultūras pieminekļu sarakstā iekļautas 20 mācītājmuižas un mācītājmājas. Mācītājmuižu apbūvē atspoguļojās gan arhitektūras modes pārmaiņas, gan celtniecības tradīcijas. Pastorāts parasti bija arī lauku saimniecība, kas bieži vien bija līdzvērtīga citām nelielām privātām vai kroņa muižām. Mācītājmuižas apbūves specifisko raksturu noteica mācītājmāja, kas pārējo vidū izcēlās ar iespaidīgākiem apjomiem un bagātīgāku arhitektoniski māksliniecisko risinājumu.

Pirmās mācītājmuižu dzīvojamās un saimniecības ēkas celtas no koka un līdz mūsu dienām nav saglabājušās. Tādas, piem., ir pastorāta ēkas Rucavā (*Rutzau*; 1560–1609), Palsmanes (*Paltzmar*) mācītājmuiža, kas dibināta 1665. g., nodalot no privātmuižas vienu arklu zemnieku zemes, un Embūtes (*Amboten*) mācītājmuiža, kas minēta jau 1548. g. un kuras apbūve nodegusi kopā ar baznīcas arhīvu 1799. g. Skujenes (*Schujen*) koka mācītājmāja skatāma tikai J. K. Broces (*J. Ch. Brotze*) 1796. g. zīmējumā¹. Par daudziem seniem pastorātiem ziņas var smelties tikai dokumentos — baznīcu vizitāciju protokolos, zemju plānos un aprakstos.

Karš, pēckara gadu posts, cilvēku tumsonība, neizglītība un ļaunprātība ir pazudinājusi ne vienu vien vēsturisku ēku Latvijas laukos un pilsētās. Tā neatgriezeniski zudušas arī daudzas mācītājmuižas. Šī tendence turpinās arī šodien — katastrofāli tiek noplicināta lauku kultūrvēsturiskā vide. Ziņas par mācītājmuižu iemītniekiem un ēku būvvestures liecībām bieži ir tik nabadzīgas, ka ar grūtībām nākas uzburt kādreiz tik izteiksmīgo



1. att. Subates luterāņu draudzes mācītājs V. Gauts. Autora arhīvs

ainavu, māju arhitektonisko tēlu, telpu iekārtojuma godību, kā arī sadzīves un saimniecisko norišu vietas. Garāmejot pieminēti vēsturiski fakti un dažas pabalējušas fotogrāfijas nereti ir viss, ko atstājis laiks. No tā jāsaliek kopaina — kā puzzle nebēdnīgam mazulim, kurš pazaudējis pusi no savas spēlītes satura. Taču ir vietas, kas turpina dzīvot atmiņās, pateicoties neizdzēšamai mīlestībai pret dzimto novadu un tēva mājām, par bērnību, kas varbūt mazliet idilliski skatīta, ir gaišuma, sirsnības un nostalgisku ilgu pilna. Tāda vieta ir Subates luterāņu mācītājmuiža.

Atmiņas par Subates pastorātu saglabājis mācītāja Vilhelma Georga Ērika Gautča (*W. G. E. Gautzsch*) dēls Dītrihs, kurš dzimis 1930. g. Subatē un tagad dzīvo Brēmenē, Vācijā. Viņa daudzās vēstules glabājas šī raksta autora krājumā. Tās rakstītas skaidrā latviešu valodā, kaut gan rakstītājs atvainojas par to, ka tā it kā neesot. Viņš taču aizbrauca no Latvijas deviņu gadu vecumā!

V. G. Ē. Gautčs, Subates luterāņu draudzes gans no 1921. līdz 1939. g., dzimis 1890. g. Baldonē (*Baldohn*) mācītāja Otto



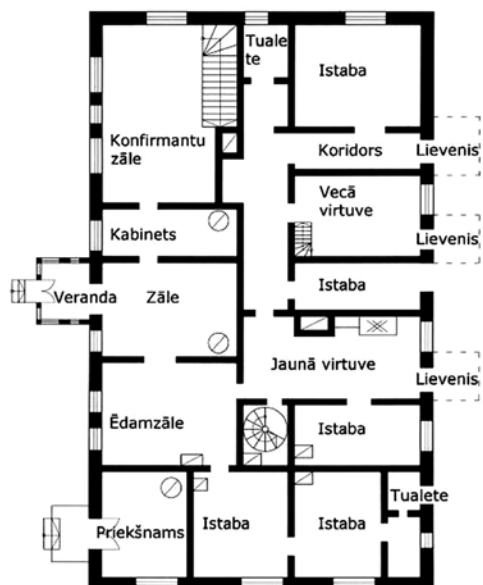
2. att.
Subates mācītājmājas makets.
D. Gautča kolekcija Vācijā,
Brēmenē

3. att.
Subates mācītājmuižas
apbūves makets. D. Gautča
kolekcija Vācijā, Brēmenē



Gautča un viņa sievas Annas, dzim. Bušas (*Busch*), ģimenē. Viņš bija precējies ar Ēriku Stenderi (*E. Stender*). Ģimenē piedzimuši seši bērni. Pēc teoloģijas studijām Tērbatas universitātē un dienesta Krievijas armijā viņš 1921. g. kļuvis par palīgmācītāju Subatē un vēl pēc diviem gadiem ordinēts par mācītāju. V. G. Ē. Gautčs apkalpojis arī draudzes Gārsenē (*Garssen*), Asarē (*Assern*) un Lašos (*Lassen*) (no 1932. g.). Mācītājs miris 1957. g. Zulingenā (*Solingen*), Vācijā. Kāda bija Subates mācītājmāja viņa laikā, var spriest pēc Gautču ģimenes īpašumā esošās ēkas un apbūves maketiem. Tajos atveidots arī telpu izvietojums, sienu krāsojums, apkures sistēma un vertikālās komunikācijas. Maketus 1995. g. izgatavojis Dītriha brālis Morics Gautčs, viens no mācītāja V. G. Ē. Gautča sešiem bērniem.

Subates pastorāta apbūvi ap 1930. g. veidoja astoņas ēkas — mācītājmāja, klēts,



4. att. Subates mācītājmājas pirmā stāva plāns. Arhitekta M. Zilgalvja rekonstrukcija

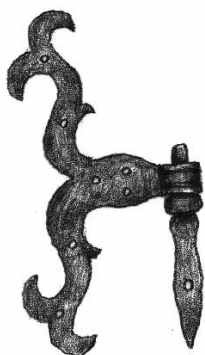
kūts un citas. Uz tām veda aleja, kas noslēdzās pagalmā, apmetot loku vairāku ēku priekšā. Mācītājmāja bija savam laikam tipiska, gara vienstāva koka guļbūve ar skaidām iesegtu divslīpju jumtu, kura gali daļēji nošļauti. Galvenā ieeja izvietojās garenfasādes vienā galā, un aiz tās atradās priekšnams. Pie ieejas zālē bija piebūvēta veranda, bet otrā, dārza pusē atradās vēl trīs lieveņi pie ieejām, taču tām bija saimnieciska rakstura nozīme. Sešrūšu logiem bija slēgi, bet durvju vērtņu dekoratīvi bagātīgais risinājums nebija svešs daudzām Latvijas mazpilsētu un lauku muižiņu ēkām. Apakšējos pildīņus rotāja vertikāls gropējums, un tie ar profilētu dzegu bija atdalīti no augšējiem pildīņiem, kuru virsmā iestrādātas vadziņas veido rombveida dekoru ar rozeti centrā. Tas ir tipisks klasicisma laika darinājums.² Kopā ar portālu un slēgiem tas licies ievēribas cienīgs arī M. Gautčam, kurš to pēc atmiņām zīmējis 1990. g.³

Aiz verandas atradās zāle ar profilētiem rotājumiem griestos, bet uz galvenās ieejas pusi — ēdamzāle un priekšnams. Otrā pusē

zālei, anfilādē, virknējās mācītāja darbistaba un mācītnieku (konfirmantu) telpa. Sākotnēji mācītāja darba istaba jeb kabinets nebija nodalīts no zāles, un starpsiena tapusi krietni vēlāk. No mācītnieku telpas pa kāpnēm varēja nokļūt bēniņu (ziemeļu) galā izbūvētajā mācībā atbraukušo bērnu guļamistabā. Te apmetās tikai meitenes, jo puīši ar velosipēdiem nedēļas nogalēs devās mājup⁴. Dārza pusē no ziemeļiem uz dienvidiem virknējās istabas, koridors, vecā virtuve ar kāpnēm uz pagrabu, istaba, jaunā virtuve ar ieeju no ārienes un vairākas istabas. Pagrabs bija neliels — divas telpas ar cilindrisku velvju pārsegumiem. Tajā uzglabātas saknes un bērzu sulas. Tualetes atradās abos ēkas galos. Dienvidu gala bēniņos izbūvētā skolotāju istaba bija sasniedzama pa vītņu kāpnēm, kas atradās netālu no ēkas centra pie ēdamzāles. Starp konfirmantu telpu un koridoru atradās manteļskurstenis, kurā žāvēta gaļa. Kaut arī pastorāts atradās Augšzemē, tā gala fasādes risinājums ar jumtiņu starpstāvu dzegas vietā raksturīgs Latgales novadam. Neparasta



5. att. Subates mācītājmāja. Foto 1939. D. Gautča kolekcija Vācijā, Brēmenē



6. att. Mācītājmuižas ārdurvju eņģes. 1935. g. uzmērījums. VKPAI PDC



7. att. Mācītājmājas ārdurvju vērtne. Foto 1935. VKPAI PDC

detaļa mācītājmājas arhitektūrai ir sapārotie logi ēdamzālē un mācību telpā, kuriem virs ailām bija kopīgi sandriki.

Mācītājmuižas atrašanās vieta redzama vairākos kartogrāfiskos materiālos. Piem.,

1940. g. Latvijas kartē, kuru izdevis Šoseju un zemescelņu departaments, un 1967. g. topogrāfiskajā plānā, kurš padomju laikā bija slepens. Šajā plānā redzami ceļi un apbūve, kopumā četras ēkas. Pie tām ir uzraksts krievu valodā *Subata*.

Latvijas lauku kultūrainavai raksturīgās Subates mācītājmuižas liktenis izšķīrās nevis 1969. g., kad to kopā ar vairākām citām galīgi nolaistām ēkām nodedzināja, bet jau 1939. g., kad mācītāja ģimene bija spiesta pamest savu māju, draudzi un draugus, lai dotos uz Vāciju. Politiskie notikumi pēkšņi sadalīja cilvēkus pēc tautībām, konfesijām un izcelšanās. Mācītājmuižas harmonijai un idillei bija pienācis gals. Minētajā gadā starp Vāciju un Padomju savienību tika parakstīts t. s. Hitlera–Stalīna pakts, kura rezultātā Baltija nonāca Padomju savienības interešu sfērā. Visai drīz Hitlera publiski paziņoja par vācu tautas grupu pārceļanos uz reihu. Kopumā no Igaunijas, Latvijas un Lietuvas aizceļoja apm. 135 tūkstoši personu.



8. att. 1967. g. topogrāfiskais plāns VKPAI PDC

Ar repatriāciju saistītos notikumus Subatē savā dienasgrāmatā 1939. g. aprakstījusi divpadsmitgadīgā Suzanna Margareta Agnese Gautča (S. M. A. *Gautzsch*). Fragments no viņas darba kļūvis pieejams, pateicoties Suzannas brāļa Dītriha Gautča laipnībai un atsaucībai. S. M. A. Gautčas atmiņās aprakstīto notikumu gaisotni trāpīgi raksturo fragments no kādas D. Gautča vēstules: "Tā laika atzīmēšanā var nākt pie atziņas, ka kopdzīve starp iedzīvotājiem mācītājmuižā — mācītāja ģimene, kalpones, laukstrādnieki, un arī kaimiņos zemnieku ģimenes (arī cilvēki dažādas tautības) noritēja harmoniskā vienprātībā. Mācītāja ģimene apsaimniekoja baznīcas muižu kopā ar laukstrādnieku ģimenēm, ikkatrs pēc saviem spēkiem. Ar zemnieku ģimenēm uzturēja labas kaimiņu attiecības... Tie nežēlīgie, noziedzīgie, politiskie notikumi 1939. gada rudenī sagādāja rūpes arī satīcīgai dzīvei un harmonijai starp cilvēkiem ar atšķirīgu izcelšanos, atšķirīgu kultūru un konfesiju [...]"⁵

S. M. A. Gautčas atmiņās aprakstīti konkrēti notikumi un izjūtas: "Līgo vakars (1939. gada 23. jūnijs). Mums bija brīnišķīgs laiks. Māmiņa visu pēcpusdienu cepa un vārīja. Mēs atnesām no pļavas puķes un jāņuzāles, lai izgreznotu māju. Vakarā govīs nāca mājās visas izrotāts ar ziedu vainagiem. Marija un ganu meitene dziedāja Jāņu dziesmas. Pēc vakariņām mēs gājām laukā, lai paklausīties, kā Jāņu bērni pie saimniekiem dziedāja. Vakarā klusumā to varēja diezgan labi sadzirdēt. Debesis bija pavisam skaidras. Zibergu pļavā jau bija pavisam bieza migla. No diķa spalgi skanēja zemes vēža balss. Kad jau bija pavisam tumšs, mēs gājām gulēt.

Piektdien, 6. oktobrī.

Vakarā mēs visi sēdējām pie radio un klausījāmies Hitlera runu. Kādā brīdī viņš kaut ko sacīja par vācu atgriešanos no ārzemēm. Tur viņš pieminēja arī baltiešus. Mēs ieklausījāmies. Tētis domāja, ka tas attiecas arī uz mums. Mēs domājām, tas var ilgt vēl vairākus gadus.

Svētdien, 8. oktobrī.

Mēs svinējām māmiņas dzimšanas dienu. Tēvocis Fricis un tante Eviņa gribēja pie mums pusdienas laikā atnākt. Bet īsi pirms pusdienām tante Eviņa piezvanīja pie durvīm un sacīja, ka viņi nevarot atnākt, jo tēvoci Frici sestdien no vācu tautas biedrības aizveda uz Rīgu uz svarīgu apspliedi. Kad tētis pēcpusdienā pārnāca no baznīcas, tante Eviņa atkal piezvanīja un teica, ka tētīm un māmiņai noteikti jādodas uz Aknīsti. Visu vakaru mēs sēdējām pie lielā galda bērnistabā un pārrunājām, kas gan būtu, ja... Vecāki pārnāca mājās tikai vēl naktī. Kad viņi gāja gulēt, es vēl biju nomodā. Tad tētis man teica, ka mums pēc desmit dienām ar nepieciešamo bagāžu jāpārceļas. Sākumā es to vispār nevarēju aptvert un man bija pavisam jocīgi ap dūšu — kā tas varēja būt, ka mums jāpamet mūsu skaistā mīļā mācītājmāja. Tās taču bija mūsu mājas un mūsu Dzimtene. No uztraukuma es vairs visu nakti nevarēju gulēt. Māmiņa man vēlāk stāstīja, ka viņai un tētīm gājis tieši tāpat.

Desmit dienas tādām lielām pārmaiņām ir briesmīgi īss laiks. Pavēlē, kuru tēvocis Fricis saņēma Rīgā, teikts, ka mēbeles un pārējais dzīvais un nedzīvais īpašums jāpārdod. Līdzī jāņem tikai drēbes, grāmatas, trauki un citas nepieciešamās lietas. Vecāki tagad kārtoja mūsu lietas milzīgās kastēs, kuras visas vajadzēja nest uz zāli. Mēs likām kopā visas mūsu rotaļlietas. Vismīļākās ņēmām līdzī. Lielāka daļa, protams, palika tur. Mēs tās atdāvinājām Rugaiņu bērniem un kalpu bērniem. Elizabete katram gadījumam gribēja uzglabāt manu balto leļļu kumodi. Es paņēmu līdzī tikai zaļo leļļu šūpuli, divas lelles Lizelotiņai, savu tēvoča Hansa pašizgatavoto pacietības spēli, tēvoča Hansa sameistaroto bērza koka kasti un savas mīļākās grāmatas. Pārējās grāmatās mēs tikai katrs ierakstījām savu vārdu un tad tās visas sanesām mājās bērniņos. Vācu grāmatas taču šeit nevienam nav vajadzīgas.

Drīz no Rīgas paziņoja, ka baltu aizceļošanas laiks pagarināts. Tagad mums vajadzēja

ņemt līdzī vairāk lielās mantas. Mājās no rīta līdz vakaram kārtoja un nagloja. Daudzas lietas atkal pārkārtoja. Mēs sameklējām labās rotaļlietas, kā Morica pašizgatavoto kuļmašīnu, viņa mazo kravas mašīnu, manu lielo lelli un labās leļļu mēbeles un aiznesām tās pie Gunāra, Arnolda un Veltas Rugaiņiem. Kad mūsu ļaudis uzzināja, ka mēs pārcelsimies, viņi bija ļoti bēdīgi un nomākti. Sākumā viņi nemaz nevarēja saprast, ka mēs reiz viņus pametisim un gribam pārcelties.”⁶

Kā pastorāts izskatījies atmodas laika sākumā, D. Gautčs aprakstījis 1998. g.:

“Diemžēl šodien Subates mācītāja ciems, kā es trīs reizes uz turieni ceļoju, gandrīz pilnīgi sagrauts, pēc kara laika nodedzināts 1969. gadā, kā man pazīstami stāstīja, jo celtnes, māja un kūts bija sabrukušas. Tikai jaunākā lopu kūts un klēts vēl ir. Klētī tagad ir dzīvoklis. Apkārtne ar laukiem, pļavām, mežiem un dārzu ierīkošanu u. c. ir nolīdzināti un kolhozam piedalīti. Tas nozīmē, ka tagad tikai var atrast pārpalikumus no ceriņiem un citiem krūmiem un kādiem mazliet kokiem. Ābeles, bērzi, daudz liepas un arī kastaņas ir visi izzuduši, tāpat kā aleja un egļu mežiņš.

9. att.
Skats uz
mācītājmuižas
atrašanās vietu.
Autora foto 2015



10. att.
Ceļš uz mācītājmuižu
garām padomju laikos
celtām kūtīm.
Autora foto 2015

Ap ezeru aug alkšņi kā nezāles. Agrākos laikos bija no kalniņa skaists skats uz ezeru, šodien vairs ezeru redzēt nevar.”⁷

Tā mācītājmuiža palika bez saimniekiem, un cilvēki, kas šeit apmetās pēc kara, par tādiem arī nekļuva. Mācītājmuiža atradās nelielā uzkalniņā, no kura bija skaists skats uz Subates ezeru. Tagad skatu aizsedz alkšņi. Zudis ir ābeļdārzs, aleja, vecās liepas un kastaņas. Klēts pārbūvēta līdz nepazīšanai. Zudusi ir būtiska Subates kultūrvēsturiskās vides daļa. Vai pastorātam kādreiz būs lemts atdzimt, kā tic mācītāja dēls D. Gautčs?

Tagad, 2016. g., grūti izbraucams lauku ceļš ved uz padomju laikā celtu fermu, kas stāv pamesta, un visapkārt ir citas pussabru-

kušas ēkas. No šī kompleksa vēl šaurāks ceļš iet uz mācītājmuižas vietu, kas iezīmējas ar kuplu koku lapotnēm. Nekas no vēsturiskās apbūves šeit vairs nav saglabājies, un mazais ezeriņš arī vairs nav saskatāms. Pastorāts atradās krietnu gabalu no dievnama, un mācītājam nācās mērot garu ceļu uz savu darba vietu.

Ar pastorāta iemītniekiem lielā mērā saistīts viņu darba vieta — baznīca. Tagadējā Subate veidojusies no divām daļām — Vecsubates un Jaunsubates. Tās savienojis masīvs mūra tilts pār ezera šaurumu. 1894. g. abas Subates daļas apvienotas vienā administratīvā vienībā. Vecsubates baznīca minēta jau 1571. g. 1685. g. draudze, kas konfesiju



11. att.
Subates luterāņu baznīca.
Autora foto 2015



12. att.
Subate.
Autora foto 2015



13. att. Subate. Foto 1930. VKPAI PDC

maiņas dēļ (dievnams tika atdots katoļiem) bija palikusi bez sava dievnama, Jaunsubates īpašnieka Hektora fon der Ostena-Sakeņa (*H. von der Osten-Sacken*) ierosmē sāka celt jaunu mūra (Jaunsubates) baznīcu, kura maz pārveidota redzama vēl šodien. 1853. g. tai piebūvēta sakristeja un pārbūvētas ērģeļu luktas. Subates luterāņu baznīca ir halles tipa vienjoma būve. Tās eksterjers Latvijas sakrālai arhitektūrai neraksturīgs — īpaša uzmanība ir pievērsta visu četru fasāžu arhitektoniski dekoratīvajam risinājumam. Centrālo ieeju rotā portāls (11. att.). Dievnama iekštelpa pārsegta ar cilindrisku velvi. Baznīcas interjerā saglabājusies vērtīga baroka iekārta, kas ir viens no spilgtākajiem t. s. Jaunsubates meistara darbnīcas darinājumiem. “Arhitektoniski būvētais altāra rentabls ar apaļskulptūru un ciļņa dekoru, kancele ar bagātīgo skulpturālo rotājumu, biktsols ar ciļņa kokgriezumu un telpiski izvērsti veidotā kristāmtrauka pamatne ar bagātīgu ornamentālo un figurālo kompozīciju ciļņu dekorējumu, tāpat glezna “Kristus grēciniece,” krāšņi ornamentētā ažūra kokgriezuma ierāmējuma.”⁸ Visi šie iekārtas priekšmeti tapuši no 1715. līdz 1720. g. Minētā glezna nozagta 1991. g. un vēlāk aizstāta ar kopiju. Baznīca

ir izcils baroka arhitektūras piemineklis, un tās iekārta ir viens no vērienīgākajiem Kurzemes baroka tēlniecības paraugiem⁹. Šeit sprediķojis V. G. Ē. Gautčs, un, domājams, ne vienu reizi vien dievnamā pabijis tolaik mazais Dītrihs un viņa māsa, čaklā dienasgrāmatas rakstītāja Suzanna Margareta Agnese.

No 1685. līdz 1921. g. draudzē kalpoja vietējie vācbaltieši. No 1909. g. mācītājs bija Frīdrihs Teodors Dēbners (*Doebner*), bet ķesetera uzvārds bijis *Wistin*.¹⁰ Subates luterāņu draudze savu darbību padomju laikā nav pārtraukusi, kaut gan to likvidēt vietējie varasvīri gribēja vairākkārt.

Subates pilsētiņa šodien ir maza un klusa. Savulaik tajā bija daudz iedzīvotāju, centrā atradās veikali, pašai publikai bija pieejamas dažādas sabiedriskās telpas. Tagad pilsētiņa ir pa daļai izmirusi. Tajā atrodas tikai viena pamatskola, kurā mācās ap 60 bērnu. Daudzas dzīvojamās ēkas ir pamestas, to logi aizdarīti, vienkāršie aizkari un ģērāniju podiņi logos liecina par šeit dzīvojošiem sirmgalvjem. Zināma romantika pilsētā vēl jūtama. Tā ir gan vienstāva koka namos, kas virknējas gar līkumainām ieliņām, gan koku lapotnēs, kas redzamas gandrīz katrā pagalmā, gan gleznainajos ezera skatos. Pilsētiņai nav

savas vertikālās dominantes, kas citviet parasti ir baznīcu torņi. Katoļu un luterāņu baznīcām torņu nav, vecticībnieku baznīcai tas ir neliels un no tālienes nav saskatāms.

Subates baznīca ir ne tikai izcils baroka laika piemineklis, bet kopā ar mācītājmuižu liecina par kultūrvēstures, kultūrvēsturiskās vides un sadzīves būtiskām norisēm un izmaiņām gadsimtu gaitā. Mācītājmuiža nav saglabājusies, bet aplūkotās dokumentālās liecības ir vērtīga informācija nākamajām paaudzēm.

Avoti un piezīmes

¹ Brotze J. *Monumente VI*. S. 213.

² VKPAI PDC Lieta Subates mācītājmuiža.

³ Zīmējuma kopija raksta autora arhīvā.

⁴ D. Gautča atmiņas. Manuskripts raksta autora arhīvā.

⁵ Turpat.

⁶ Daļēji šie materiāli publicēti jau grāmatā Zilgalvis J. *Mācītājmuižas Latvijā. Arhitektūra un kultūrvēsturiskās norises*. Rīga, 2002. 78., 79. lpp.

⁷ Turpat.

⁸ Zilgalvis J., Pētersons R., Čakstiņa K., Kaminska R. u. c. *Vēsturisko interjeru saglabāšana un restaurācija*. Eiropas kultūras mantojuma dienas 2006. Rīga, 2006. 30. lpp.

⁹ Baznīcas iekārtas priekšmeti plašā Latvijas sakrālās arhitektūras kontekstā analizēti izdevumā Grosmane E. *Kurzemes baroka tēlniecība. 1660–1740*. Rīga, 2002. 148.–153. lpp.; Mašnovskis V. *Latvijas luterāņu baznīcas*. Rīga, 2007. 4. sēj.; Vipera B. *Latvijas māksla baroka laikmetā*. Rīga, 1937.

¹⁰ Richter A. *Baltische Verkehrs und Adressbücher*. Kurland. Riga, 1912. Bd. 2. S. 663.

CULTURAL HISTORICAL AND SOCIAL ENVIRONMENT — THE PREVIOUS AND PRESENT-DAY SITUATION. SUBATE PASTORATE

Jānis Zilgalvis

janis.zilgalvis@inbox.lv

Summary

Key words: *History of Latvian architecture, architecture of pastorates, investigation of rural cultural historical environment*

Lutheran pastorates, Catholic plebanies, and the housing of Orthodox priests form a significant part of the cultural heritage in Latvia, combining characteristics and traditions of architecture, as well as activities of the cultural historical and social life. A pastorate together with a church, usually also parish clerk's and bell-ringer's house, the church pub, churchyard and parish school created an environment with characteristic features only for this landscape, a network of roads, traits of social and everyday life. In many places this environment has been completely destroyed during the Soviet time. One of these places is Subate pastorate, which bears significant documentary evidence, despite the fact that the building complex is gone.

War, post-war calamities, human obscurantism, lack of education and malevolence have destroyed many historic buildings in Latvia, including pastorates. This *movement* is still alive — the rural cultural historical environment is catastrophically depleted. Information about the inhabitants and evidences of construction history are so poor that it takes lots of

effort to re-establish the historically rich landscape, architecture, internal arrangements which demonstrate the well-being of inhabitants of the time, social and household activity places. Only few known historic facts and some faded photos are all that has remained from the past. Nevertheless, there are places, which still live in our memories thanks to never-ending love for the native region and house, for one's childhood, which might have been idyllic to some extent, but is full of light, heart-fullness, and nostalgic longing. That kind of place is Subate Lutheran pastorate.

Memories about Subate pastorate have been preserved by a son of the priest W. G. E. Gautzch, Dietrich, who lives in Bremen, Germany, born in 1930 in Subate. What was the Subate manor like in his time? The best evidence is the model of buildings owned by Gautzch family and produced, in 1995, by Moritz Gautzch, brother of Dietrich and one of the priest's six sons.

The destiny of Subate pastorate was set not in 1969, when it was burnt down together with other buildings in bad condition, but already in 1939, when the priest's family was forced to leave their home, congregation, and friends in order to move to Germany. The process of repatriation is described emotionally in the diary of the twelve-year-old S. M. A. Gautzch in 1939.

Thus the pastorate remained without landlords, and people who stayed there after the war did not become real landlords. The buildings were located on a little mound with a beautiful view to Lake Subate, which now cannot be seen through alders. The apple-garden, alley, old lindens, and chestnut trees are gone.

What can we see today — in 2015? A hardly passable rural road leads to a collective farm built in the Soviet time, now abandoned and partly destroyed. From here even a smaller road leads to the place where the pastorate used to be, marked by bushy trees. Nothing has remained from the historic buildings. It is worth mentioning that the pastorate was located further away from the church and the priest had to walk a long way to his work place.

The inhabitants of the pastorate were closely connected to their work place — the church. By the initiative of Jaunsubate owner H. von der Osten-Sacken, a new masonry church (Jaunsubate Church) was built, and one can still see it, slightly changed. The interior still holds valuable Baroque furnishing, one of the most outstanding works of the so-called Jaunsubate workshop masters. Generally the church is a masterpiece of the Baroque architecture and its furnishing is among the most outstanding Baroque sculpture examples in Kurzeme. It is here where W. G. E. Gautzch was preaching, and it is believed that here little Dietrich and his sister Suzanna Margareta Agnese, the little writer of a diary, were present some time.

Par autoru

Jānis Zilgalvis 1979. g. beidzis Rīgas Tehniskās universitātes Arhitektūras fakultāti. 1990. g. aizstāvējis doktora disertāciju par tematu *Latvijas muižu arhitektūra 19. gs. otrajā pusē — 20. gs. sākumā*. Kopš 1994. g. ir Valsts kultūras pieminekļu aizsardzības inspekcijas Arhitektūras daļas vadītājs. Kopš 2012. g. — Latvijas Zinātņu akadēmijas īstenais loceklis. Vairāk kā 170 zinātnisku un populāri zinātnisku publikāciju un 17 grāmatu autors (atsevišķām līdzautors). Galvenie pētniecības virzieni — muižu arhitektūra un kultūrvēsture, sakrālā arhitektūra, kultūras mantojuma aizsardzība.